

INSTRUKCJA OBSŁUGI FOTOPUŁAPKI

ES E10W



Przed rozpoczęciem korzystania z kamery prosimy zapoznać się z poniższą instrukcją obsługi.

Ważne informacje bezpieczeństwa

- Wkładaj i wyciągaj baterie oraz kartę SD tylko przy wyłączonej fotopułapce.
- Nie należy patrzeć bezpośrednio w źródło/wiązkę laserową.
- Należy używać wyłącznie baterii alkalicznych wysokiej jakości, aby nie doszło do ich wycieku/korozji. Zawsze wkładaj baterie zgodnie z polaryzacją pokazaną na obudowie urządzenia.
- Jakakolwiek forma samodzielnej modyfikacji urządzenia jest niedozwolona (w tym rozkręcanie fotopułapki). Może prowadzić to do uszkodzenia urządzenia, porażenia prądem bądź innych niebezpieczeństw i będzie skutkować utratą gwarancji.
- Używanie fotopułapki niezgodnie z prawem lokalnym jest zabronione.
- Należy używać fotopułapki zgodnie z jej przeznaczeniem oraz z normami i obyczajami w danym miejscu. Używanie fotopułapki w sposób naruszający dobra innej osoby jest zabronione.
- Nie należy ustawiać kamery frontem do mocnego źródła światła, takiego jak słońce, lampa itp., ponieważ może to zakłócać jej pracę i prowadzić do uszkodzenia.
- Nie należy ustawiać kamery blisko źródeł ciepła i zimna, ponieważ może to zakłócać jej pracę i prowadzić do uszkodzenia.
- Fotopułapki nie są urządzeniami w pełni szczelnymi i wodoodpornymi. Przy ich montażu należy unikać miejsc, gdzie będą one narażone na bezpośredni kontakt z wodą oraz o podwyższonej wilgotności. Przed montażem należy zabezpieczyć/zaizolować miejsca szczególnie narażone na kontakt z wodą (gniazda zasilania, połączenia, złącza, itp.).
- Fotopułapka korzysta z zasilania zewnętrznego 6V. Nie należy jej podłączać do zbyt niskiego ani zbyt wysokiego źródła napięcia gdyż grozi to jej nieodwracalnym uszkodzeniem.

Opis elementów urządzenia



Uruchomienie urządzenia

1. Zasilanie

Przed rozpoczęciem pracy należy włożyć do fotopułapki 4 lub 8 sztuk dobrej jakości, takich samych baterii/akumulatorów AA zgodnie z oznaczeniami na urządzeniu lub podłączyć ją do zewnętrznego, stabilnego źródła zasilania 6V. Gdy używane jest zasilanie zewnętrzne zaleca się usunięcie baterii, aby uniknąć ich wylania. **Uwaga!** Należy zwracać uwagę na prawidłową polaryzację.

Użycie różnych baterii może spowodować ich wylanie i w efekcie uszkodzenie fotopułapki, co finalnie spowoduje także utratę gwarancji.

Pamiętaj, że od rodzaju i mocy zasilania może zależeć między innymi siła doświetlenia zdjęć w nocy.

2. Karta pamięci

Następnie należy włożyć kartę pamięci microSD (do 32GB) do gniazda kart pamięci z boku fotopułapki trzymając kartę tak by wkładać ją prawym ściętym rogiem najpierw (zgodnie z oznaczeniami na obudowie). Należy włożyć ją aż nastąpi charakterystyczne kliknięcie. Aby urządzenie działało poprawnie, należy używać kart pamięci dobrej jakości i dużej szybkości. Rekomendowane jest, aby sformatować kartę pamięci przed użyciem jej w fotopułapce. Aby wyciągnąć kartę pamięci, należy ją nacisnąć, po czym karta wysunie się częściowo z gniazda i wtedy można ją wyciągnąć.

3. Uruchomienie urządzenia

Po wprowadzeniu ustawień, możemy wyłączyć aplikację i fotopułapkę. Aby uruchomić fotopułapkę wystarczy przesunąć suwak w pozycję ON i umieścić ją w terenie.

Menu ustawień fotopułapki

Aby zmienić ustawienia fotopułapki należy przesunąć suwak na pozycję „TEST” i wcisnąć przycisk MENU

Parametr	Opis funkcji
Mode	Zdjęcie/Video/Zdjęcie+Video – ustawienie trybu pracy fotopułapki
Photo Resolution	Rozmiar zdjęcia: 30/20/16/13/8/5/3 megapikseli
Photo series	Seria zdjęć od 1 – 3
Video resolution	Rozdzielczość video: 4K /2,7K/1080P/720P/VGA
Video length	Długość video: 3 sekundy do 10 minut
Audio Record	Nagrywanie dźwięku.
PIR interval	Interwał czujnika PIR – np. 5 sekund. Oznacza to, że czujnik PIR będzie nieaktywny przez 5 sekund od zrobienia zdjęcia, po czym będzie znowu działał.
PIR Sensitivity	Czułość czujnika PIR: Niska/Średnia/Wysoka

IR Brightness	Moc doświetlenia IR: Oszczędzanie energii/Normalna/Duża
Time Lapse	Zdjęcia cykliczne. Ustawienie wyłącza czujnik PIR i wykonuje zdjęcia co określony czas.
Time Lapse Video Resolution	Rozdzielczość zdjęć wykonanych z ustawieniem TimeLapse: 3MP/5MP/13MP
Serial No.	Ustawienie 4 cyfrowego numeru kamery.
Temp Unit	Wybór jednostek temperatury
Coordinate input	Możliwość wprowadzenia lokalizacji kamery.
Beep sound	Wł./Wył odgłosu klawiszy.
Audio recording	Wł./Wył. Nagrywania dźwięku.
Stamp	Znacznik daty i godziny na zdjęciach
Cycle Storage	Nadpisywanie najstarszych zdjęć
Target recording time	Możliwość ustawienia godzin pracy fotopułapi.
Factory reset	Ustawienia fabryczne
Password protection	Możliwość ustawienia 4 cyfrowego hasła do fotopułapki.
WIFI SSID	Ustawienie nazwy HotSpota WiFi który tworzy fotopułapka.
WIFI Password	Ustawienie hasła do WiFi
Auto WIFI OFF	Możliwość ustawienia automatycznego wyłączania WIFI gdy nie jest wykorzystywane.
Format memory card	Formatowanie karty pamięci
Reset settings	Przywrócenie fotopułapki do ustawień fabrycznych.
Version	Informacje o wersji.
Language	Wybór języka
Time & date	Ustawienie czasu i daty.

4. Aplikacja na telefon

„Wildlife Cam Pro”

Aby pobrać zeskanuj kod QR:

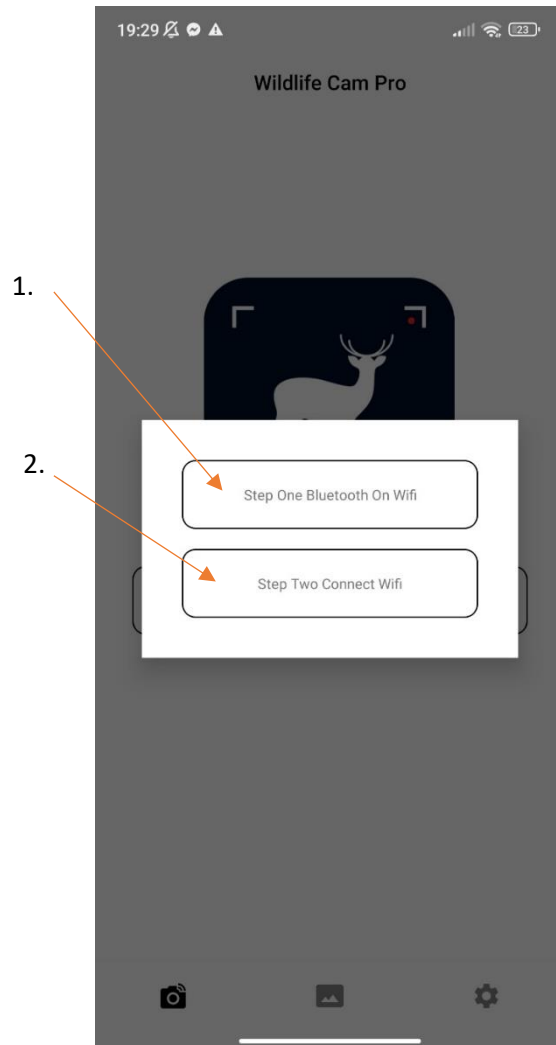
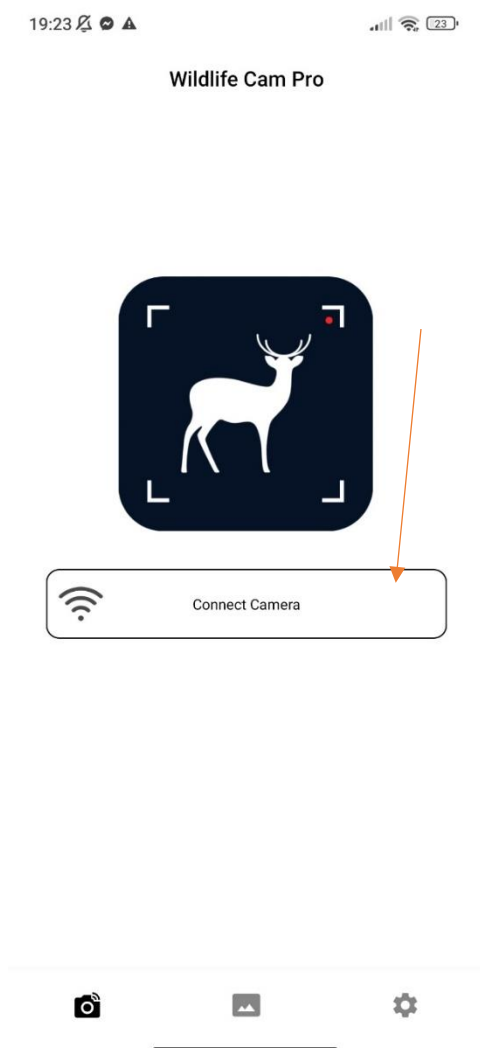


Android (obecnie niedostępna, można pobrać plik APK)



IOS

Przed połączeniem fotopułapki z aplikacją należy ją włączyć (Tryb ON). Następnie przechodzimy do aplikacji i klikamy „Connect Camera”. Następnie wybieramy „Step One Bluetooth On WiFi”, aplikacja poprosi nas o włączenie Bluetooth oraz lokalizacji. W tym momencie telefon musi być bardzo blisko fotopułapki. W polu Device List wybieramy naszą kamerę. W następnym kroku wybieramy pozycję „Step Two Connect WiFi” Fotopułapka utworzy sieć WiFi zatytuowaną „CameraXXXX” łączymy się z nią i gotowe.



Aplikacja umożliwia nam podgląd obrazu z fotopułapki oraz nagrywanie filmów i robienie zdjęć. Możemy także włączyć/wyłączyć tryb nocny korzystając z funkcji „Day Mode/Night Mode” Dostępny jest również podgląd wykonanych zdjęć i filmów.

Z poziomu aplikacji możemy zmieniać wszystkie ustawienia w fotopułapce

19:22

24



Stan zapelnienia karty SD

Tryb nocny/dzienny

0,1GB/59,7GB

Night Mode:



Stan baterii



Ustawienia fotopułapki



Podgląd zdjęć i filmów



19:22

24



Settings

Mode
photo

photo resolution
30Mp (6400 x 4800p)

photo series
1 photo

Video resolution
4K(3840x2160)

Video length
10seconds

Cycle Storage



pir Interval
5seconds

pir Sensitivity
Middle

IR Brightness
Normal

Target recording time
Off

Time lapse
Off

TL video resolution
13Mp (4192 x 3112p)

Specyfikacja techniczna

Przetwornik obrazu	CMOS, 13MP (Interpolacja do 30MP)
Obiektyw	F: 2,5 f=8,7mm
Rozdzielczość zdjęć	3/5/8/13/16/20/30Mpx
Rozdzielczość video	4K UltraHD 2,7K, 1080P/720P/VGA
Wbudowany wyświetlacz	2" TFT LCD
Tryb dzienny i nocny	Tak
Wbudowane diody podczerwieni	Tak 40 sztuk 850nm
Zasięg diod IR	do 20 metrów
Karta pamięci	SD do 128 GB
Czujnik ruchu PIR	do 20m, regulowana czułość
Kąt widzenia czujnika ruchu PIR	90 stopni
Tryb pracy	Zdjęcie / Video / Zdjęcie + Video
Długość filmu video	3s-10minut
Zdjęcia seryjne	Tak
Czas wyzwolenia	0,3 sekundy
Zdjęcia cykliczne	Tak
Zasilanie	4/8xAA lub 6V zewnętrzne
Wodoszczelność	IP66
Wymiary	110x97x66mm
Waga	285g
Certyfikaty	CE, FCC, RoHs

Środowisko

Baterie, akumulatory, urządzenia elektryczne i elektroniczne zawierają materiały, komponenty i substancje, które mogą być niebezpieczne dla zdrowia i środowiska, jeśli nie postępuje się z nimi właściwie.

Nie wyrzucaj zużytych baterii, akumulatorów, urządzeń elektrycznych i elektronicznych do śmietnika. Urządzenia takie są oznaczone symbolem przekreślonego pojemnika na śmieci (patrz poniżej) i należy oddać je do specjalistycznego punktu zbiórki odpadów.



Uwagi końcowe

W związku z charakterem urządzeń elektronicznych jakimi są foteopułapki, dużą ilością bardzo zbliżonych do siebie wersji i często wprowadzanymi zmianami, ulepszeniami i aktualizacjami ich oraz oprogramowania, niektóre parametry, dane i opisy w instrukcji mogą się nieznacznie różnić od stanu faktycznego. W razie wystąpienia wątpliwości prosimy o informację.

Instrukcja została stworzona na potrzeby sklepu dzikaknieja.pl. Zabronione jest jej wykorzystywanie, kopiowanie, edytowanie oraz rozpowszechnianie bez uzyskania wcześniejszej zgody. W razie jakichkolwiek pytań, niejasności lub problemów zachęcamy do kontaktu: telefon: 730 261 300 / e-mail: sklep@dzikaknieja.pl

Dodatkowe informacje, ciekawostki i porady związane z działaniem i ustawieniami foteopułapek znajdują Państwo na stronie www.dzikaknieja.pl