

INSTRUKCJA OBSŁUGI FOTOPUŁAPKI

RD3049pro



Przed rozpoczęciem korzystania z kamery prosimy zapoznać się z instrukcją obsługi.

Ważne informacje bezpieczeństwa

- Wkładaj i wyciągaj baterie oraz kartę SD tylko przy wyłączonej fotopułapce.
- Nie należy patrzeć bezpośrednio w źródło/wiązkę laserową.
- Należy używać wyłącznie baterii alkalicznych lub Li-Ion wysokiej jakości, aby nie doszło do ich wycieku/korozji. Zawsze wkładaj baterie zgodnie z polaryzacją na budowie.
- Jakakolwiek forma samodzielnej modyfikacji urządzenia jest niedozwolona (w tym rozkręcenie fotopułapki). Może prowadzić to do uszkodzenia urządzenia, porażenia prądem bądź innych niebezpieczeństw i będzie skutkować utratą gwarancji.
- Nie zaleca się przeprowadzania samodzielnej aktualizacji oprogramowania urządzenia. Może to skutkować jego uszkodzeniem i utratą gwarancji. Zanik zasilania podczas aktualizacji może spowodować uszkodzenie fotopułapki.
- Używanie fotopułapki niezgodnie z prawem lokalnym jest zabronione.
- Należy używać fotopułapki zgodnie z normami i obyczajami w danym miejscu. Używanie fotopułapki w sposób naruszający dobra innej osoby jest zabronione.
- Nie wolno ustawiać kamery frontem do źródła światła takiego jak słońce, lampa itp.
- Nie wolno ustawiać kamery blisko źródeł ciepła i źródeł zimna.

Uruchomienie urządzenia

1. Zasilanie

Przed rozpoczęciem pracy należy włożyć do fotopułapki 8 dobrej jakości **takich samych** baterii/akumulatorków AA lub podłączyć ją do zewnętrznego stabilnego źródła zasilania 6V 2A. Gdy używane jest zasilanie zewnętrzne zaleca się usunięcie baterii.

Uwaga ! Należy użyć prawidłowej polaryzacji załącza !!

Użycie różnych baterii może spowodować ich wylanie i w efekcie uszkodzenie fotopułapki, co finalnie spowoduje utratę gwarancji.

Baterię/akumulatorki należy włożyć biegunami tak aby biegun ujemny dotykał sprężynki.

Fotopułapka może być zasilana napięciem 6V. Aby zdjęcia nocne były dobrze doświetlone należy używać kompletu 8szt. baterii/akumulatorków w pełni naładowanych.

2. Karta pamięci

Następnie należy włożyć kartę SD (do 256GB) do gniazda kart pamięci u dołu fotopułapki trzymając kartę tak by wkładać ją prawym ściętym rogiem najpierw. Należy włożyć aż nastąpi charakterystyczne kliknięcie. Aby urządzenie działało poprawnie należy używać kart pamięci dobrej jakości i dużej szybkości. Nie należy używać kart microSD w adapterach, gdyż mogą powodować błędne działanie

fotopułapki.

Aby wyciągnąć kartę pamięci należy ją nacisnąć, po czym karta wysunie się częściowo z gniazda i wtedy można ją wyciągnąć.

3. Uruchomienie urządzenia

Aby uruchomić fotopułapkę w trybie konfiguracji należy przesunąć suwak włącznika na pozycję SETUP. Ekran urządzenia włączy się.

Suwak posiada 3 pozycje:

OFF – urządzenie jest wyłączone

SETUP – urządzenie jest włączone w trybie konfiguracji – ekran kamery jest aktywny.

Możemy w tym trybie zmienić niektóre parametry działania fotopułapki za pomocą klawiszy:

MENU – wejście w menu / powrót

Strzałki – poruszanie się

OK – potwierdzenie wyboru

ON – urządzenie jest włączone w trybie pracy – po przesunięciu suwaka na pozycję ON, ekran kamery wyłączy się a czerwona dioda z przodu fotopułapki będzie migać przez ok. 10 sekund. Po tym czasie urządzenie zacznie pracę.

4. Ustawienia

Ustawień parametrów pracy urządzenia możemy dokonać w Menu fotopułapki.

Menu ustawień fotopułapki

Aby wejść do menu ustawień fotopułapki należy włączyć urządzenie w tryb konfiguracji (SETUP) i nacisnąć klawisz MENU.

Poruszanie się po menu ustawień:

Po górnym panelu zakładek poruszamy się przyciskami ◀ / ▶, a po liście parametrów do modyfikacji przyciskami ▲ / ▼. W celu modyfikacji danego parametru należy zatwierdzić jego wybór przyciskiem OK. Edytowanie parametru odbywa się przy użyciu przycisków strzałek, a zatwierdzanie przy użyciu przycisku OK. Aby powrócić do wyboru zakładek na górnym panelu należy wcisnąć przycisk MENU. Powrót do ekranu głównego fotopułapki również odbywa się za pomocą przycisku MENU.

Parametr	Opis funkcji
Tryb	Wybór trybu pracy. (Zdjęcie/Wideo/Zdjęcie + Wideo)
Interwał PIR	Opóźnienie czujnika PIR
Czułość PIR	Czułość czujnika ruchu (Niska/Średnia/Wysoka)
Upływ czasu	Funkcja Time Lapse – opcja wyłącza czujnik ruchu i robi zdjęcia co określony czas.

Rozmiar Zdjęcia	Zmiana rozdzielczości zdjęć (od 2Mpx do 48 Mpx)
Ilość zdjęć	1/2/3/4/5/6/7/8/9/10 – ilość zdjęć zrobionych w serii po wyzwoleniu.
Czas otwarcia migawki	Czas reakcji: 1/15, 1/20, 1/30
Rozkład	Rozdzielczość filmu (od 360p do 4K)
Długość wideo	Długość nagranych filmów (max 180 sek.)
Nagranie objętość	Włącz/Wyłącz – nagrywanie dźwięku
Język	Zmiana języka MENU
Domyślny zestaw	Przywracanie ustawień domyślnych
Formatowanie	Format Karty SD
Ustaw Zegar	Zmiana czasu na fotoruportce
Format czasu	12 godzin / 24 godziny
Znacznik czasu	Włącz/Wyłącz znacznik czasu na zdjęciach
Dźwięk systemu	Włącz/Wyłącz dźwięk klawiszy fotoruportki
Nazwa kamery	Ustaw nazwę kamery
Ustaw hasło	Ustaw hasło w celu zablokowania kamery
Password for APP	Ustaw hasło do aplikacji na telefon
Auto wyłączenie WiFi	Czas po jakim moduł WiFi zostanie wyłączony. (1 min/2 min/3 min)
Autom. Wyłączenie	Czas po jakim kamera zostanie wyłączona, jeżeli nie są podejmowane żadne akcje (3 min/5 min/10 min)
Podświetlenie	Czas po jakim wyświetlacz zostanie wygaszony (1 min/3 min/5 min)
Wersja	Wersja oprogramowania

Tryb podglądu zdjęć / filmów

Aby obejrzeć na fotoruportce zarejestrowane zdjęcia oraz filmy z poziomu ekranu głównego należy w trybie ustawień (SETUP) nacisnąć przycisk REPLAY. Poruszanie się po trybie podglądu zdjęć za pomocą przycisków strzałek. Aby odtworzyć należy nacisnąć OK.

Łączenie fotoruportki z aplikacją na telefon.

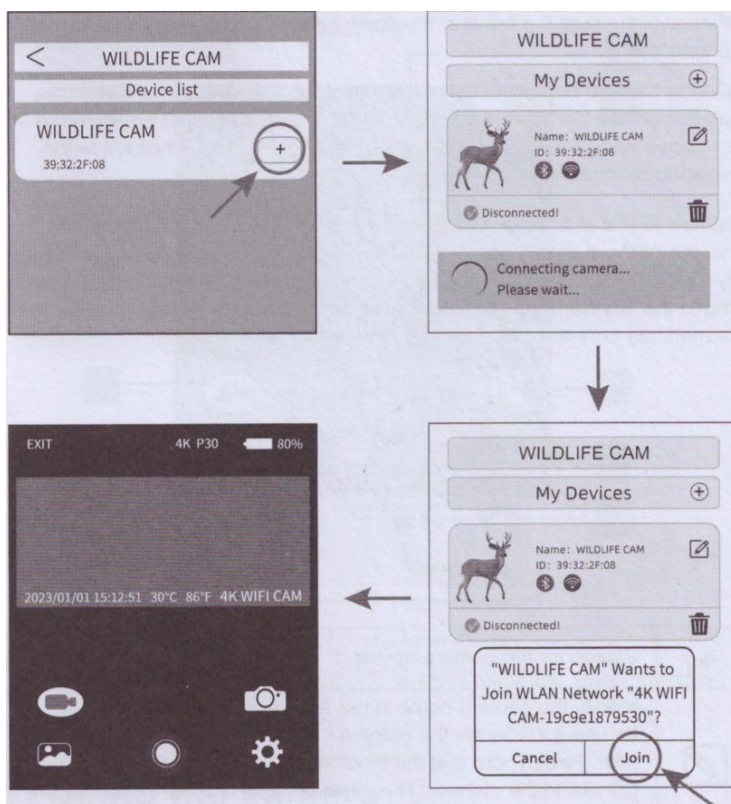
1. Pobierz aplikację na telefon „WILDLIFE CAM”:



2. Włącz fotopułapkę na tryb „SETUP”
3. Włącz aplikację. W głównym menu aplikacji naciśnij „+ CAMERA” w prawym dolnym rogu ekranu.



5. Wykonaj następujące kroki:



6. Jeżeli ikona „Bluetooth” oraz „WiFi” zaświecą się na zielono oraz napis zmieni się na „WiFi connected” kamera została poprawnie dodana do aplikacji.

Uwagi końcowe

W związku z charakterem urządzeń elektrycznych jakimi są fotopułapki niektóre parametry, dane i opisy w instrukcji mogą się nieznacznie różnić od stanu faktycznego. W razie wystąpienia wątpliwości prosimy o informację.

Instrukcja została stworzona na potrzeby sklepu dzikaknieja.pl. Zabronione jest jej wykorzystywanie, kopiowanie, edytowanie oraz rozpowszechnianie bez uzyskania wcześniejszej zgody.

W razie jakichkolwiek pytań, niejasności lub problemów zachęcamy do kontaktu:

730 261 300

sklep@dzikaknieja.pl

Dodatkowe informacje, ciekawostki i porady związane z działaniem i ustawieniami fotopułapek znajdą Państwo na naszej stronie www.dzikaknieja.pl