

Instrukcja Obsługi
Fotopułapki
MG983G-30M



 dzikaknieja.pl

www.dzikaknieja.pl

sklep@dzikaknieja.pl

730 261 300

 dzikaknieja.pl

1. Wstęp

Dziękujemy Państwu za zakup naszej Fotopułapki w sklepie Dzikaknieja.pl. Mamy nadzieję, że spełni ona wszystkie Państwa oczekiwania.

Dokładamy wszelkich starań, aby nasze instrukcje były jak najbardziej zgodne z aktualną wersją urządzenia oraz jego oprogramowania. Ze względu na charakter urządzenia możliwe jest, aby jego rzeczywista specyfikacja oraz funkcje różniły się nieznacznie w stosunku do przedstawionych w instrukcji.

W razie jakichkolwiek wątpliwości lub pytań zachęcamy do kontaktu:

sklep@dzikaknieja.pl

730 261 300

Chętnie odpowiemy na wszystkie pytania.

Kopiowanie oraz udostępnianie instrukcji bez zgody sklepu dzikaknieja.pl zabronione.

2. Ważne Informacje!

- * Wkładaj lub wyciągaj baterie tylko przy wyłączonej fotopułapce.
- * Wkładaj lub wyciągaj kartę SD tylko przy wyłączonej fotopułapce.
- * Wkładaj lub wyciągaj kartę SIM tylko przy wyłączonej fotopułapce.
- * Fotopułapka nie obsługuje kart SIM z kodem PIN.
- * Po włączeniu kamery poczekaj ok. 10-20s aż kamera złapie sygnał.
- * W trybie SETUP kamera wyłączy się automatycznie po 3 minutach bezczynności.
- * Filmy Video (max. 10MB) mogą być przesyłane jedynie przez GPRS (SMTP) na E-mail.

3. Uruchomienie Fotopułapki

1. Po otwarciu urządzenia należy umieścić 4/8 baterii AA (lub akumulatorków) zgodnie z polaryzacją. Należy używać tylko wysokiej jakości baterii alkalicznych. Opcjonalnie można użyć zasilacza 6V 1-2A.

2. Należy włożyć kartę SD. Urządzenie nie działa bez karty SD.

3. Aby fotopułapka mogła wysyłać zdjęcia należy włożyć dodatkowo kartę SIM.

4. Obsługa Fotopułapki

Przełącznik OFF/SETUP/ON

OFF

W tej pozycji fotopułapka jest wyłączona i można bezpiecznie wymieniać baterie, kartę SD lub kartę SIM. Pomimo wyłączenia urządzenie może pobierać minimalną ilość prądu z baterii dlatego zaleca się ich wyciągnięcie przy dłuższym przechowywaniu.

SETUP

Jest to tryb przeznaczony do konfiguracji urządzenia. Wyświetlacz w tym trybie będzie włączony.

ON

Jest to tryb właściwej pracy fotopułapki. Wyświetlacz będzie wyłączony ale fotopułapka będzie rejestrować zdjęcia zgodnie z ustawieniami.

Uwaga! Po przejściu z pozycji ON na pozycję SETUP fotopułapka może nie zareagować od razu ponieważ może być w trakcie pracy. Jeżeli wyświetlacz przez dłuższą chwilę się nie włączy należy wyłączyć fotopułapkę i włączyć ponownie.

Przyciski

MENU – wejście do menu / powrót

Strzałki – poruszanie się

OK – akceptacja wyboru

Tryb Przeglądania Zdjęć

Aby wejść w tryb przeglądania zdjęć naciśnij przycisk **OK** na ekranie głównym. Aby wyjść naciśnij ponownie przycisk **OK**.

Aby przeglądać zdjęcia użyj strzałek w górę lub w dół.

Aby usunąć zdjęcie naciśnij strzałkę w lewo.

Aby wysłać zdjęcie ręcznie naciśnij klawisz **MENU**.

Zrobienie Zdjęcia Ręcznie

Aby zrobić zdjęcie manualnie naciśnij strzałkę w prawo na głównym ekranie.

5. Menu

Parametr	Opcje	Info
Camera Mode	Photo/Video/Pic+Video	Wybór trybu pracy: Zdjęcie, Video, Zdjęcie+Video
Security Mode	On/Off	Włączenie lub wyłączenie trybu Security
Photo Size	30 MP/20 MP/14 MP	Wielkość zdjęcia
Video Size	1920x1080/1280x720/640x480	Rozdzielczość video
Photo Burst	1-3 Photo	Ilość zdjęć po wyzwoleniu
Video Length	5-180s	Długość video
Set Clock	Enter	Ustawienie zegara
Time Lapse	5-180s	Zdjęcia cykliczne
PIR Trigger	Off/Low/Normal/High	Czułość czujnika PIR
PIR Interval	5s – 60min	Opóźnienie czujnika PIR

Work Day	Enter	Dni w których fotopułapka ma być aktywna
Work Hour	00:00-23:59	Godziny w których fotopułapka ma być aktywna
Send To	Phone MMS/Email MMS/Email GPRS	Określenie sposobu wysyłania zdjęć
Send Mode	Off/ Daily/Instant	Określenie czasu wysyłania zdjęć
SMS Control	On/Off	Włączenie lub wyłączenie sterowania SMS lub Aplikacją
Game Call	On/Off	Ustawienia czasu odtwarzania dźwięku
Study Code	Enter	Ustawienia połączenia fotopułapki z innymi urządzeniami
Attachment Size	Low/Normal/High	Wielkość wysyłanego załącznika
Language	English...	Wybór języka
Beep Sound	On/Off	Dźwięk klawiszy
Camera Posit	Off/A-Z Position	Nazwa kamery
Format SD	Enter	Formatowanie karty SD
Default Set	Save	Ustawienia domyślne
Version	Enter	Informacje o urządzeniu

6. Opis Wybranych Funkcji

Security Mode	W trybie security zaleca się, aby fotopułapka była podłączona do źródła stałego zasilania. W trybie tym możliwa jest kontrola fotopułapki za pomocą pilota oraz połączenie jej z innymi urządzeniami (np. czujkami alarmu, dymu, itp.). Aby go włączyć zmień w Menu opcję Security Mode na On, a następnie wyjdź z menu i naciśnij strzałkę w lewo na głównym ekranie. Powinna pojawić się informacja o wejściu w tryb security.
Time Lapse	Zdjęcia cykliczne. Kamera robi zdjęcia co określony czas.
Send To	Sposób wysyłania zdjęć: 1.Phone MMS – fotopułapka wysyła zdjęcia przez MMS na telefon. 2.Email MMS – fotopułapka wysyła zdjęcia przez MMS na E-mail. 3.Email GPRS – fotopułapka wysyła zdjęcia przez SMTP na E-mail.
Send Mode	Tryb wysyłania zdjęć: 1.Off – wyłączone przesyłanie zdjęć. 2.Instant – kamera prześle zdjęcie zaraz po jego zrobieniu. Można określić maksymalną ilość przesyłanych zdjęć na 24h. 3.Daily – kamera wyśle raz dziennie, o określonej porze (np. 20.00) informację o

	ilości zrobionych zdjęć wraz z ostatnim zrobionym zdjęciem.
SMS Control	Po włączeniu tej funkcji możliwe jest zdalne sterowanie fotopułapką przez SMS lub za pomocą Aplikacji. Należy pamiętać, że po włączeniu zużycie energii będzie większe.
Game Call	Fotopułapka ma możliwość odtworzenia pliku audio o określonej porze, określoną ilość razy. Plik musi być zapisany w folderze \DCIM\100BMCIM\ Nazwa pliku to AUDIxxxx.WAV (xxxx = 0000 – 9999)(format pliku WAV,AVI, MP3).
Study Code	Fotopułapkę można połączyć z innym bezprzewodowym urządzeniem 433MHz (np. czujka alarmowa, czujnik dymu, itp.). Opcja ta jest dostępna tylko w trybie security.

7. Pilot Zdalnego Sterowania i Łączenie Innych Urządzeń

Pilot Zdalnego Sterowania

(dostępne tylko w trybie security)

Obsługa fotopułapki za pomocą pilota

- A – Uzbrojenie fotopułapki
- D – Rozbrojenie fotopułapki
- B – Laser do ustawienia fotopułapki
- C – Wezwanie pomocy na zaprogramowane numery

Aby połączyć pilot z fotopułapką należy wejść do Menu, Study Code, wybrać RCH i nacisnąć przycisk OK. Następnie nacisnąć przycisk A na pilocie. Na fotopułapce pusty kwadrat powinien się automatycznie zaznaczyć.

Łączenie Urządzeń z Fotopułapką

(dostępne tylko w trybie security)

Aby połączyć inne urządzenia bezprzewodowe 433MHz z fotopułapką należy podobnie jak w przypadku pilota wejść do Menu, Study Code i wybrać wybraną strefę (Zone 1,2,3...) oraz nacisnąć OK. Następnie należy aktywować łączone urządzenie (np. czujnik okienny przez otworzenie okna). Na fotopułapce pusty kwadrat powinien się automatycznie zaznaczyć.

Aby zerwać połączenie należy nacisnąć strzałkę w lewo lub w prawo przy wybranej pozycji.

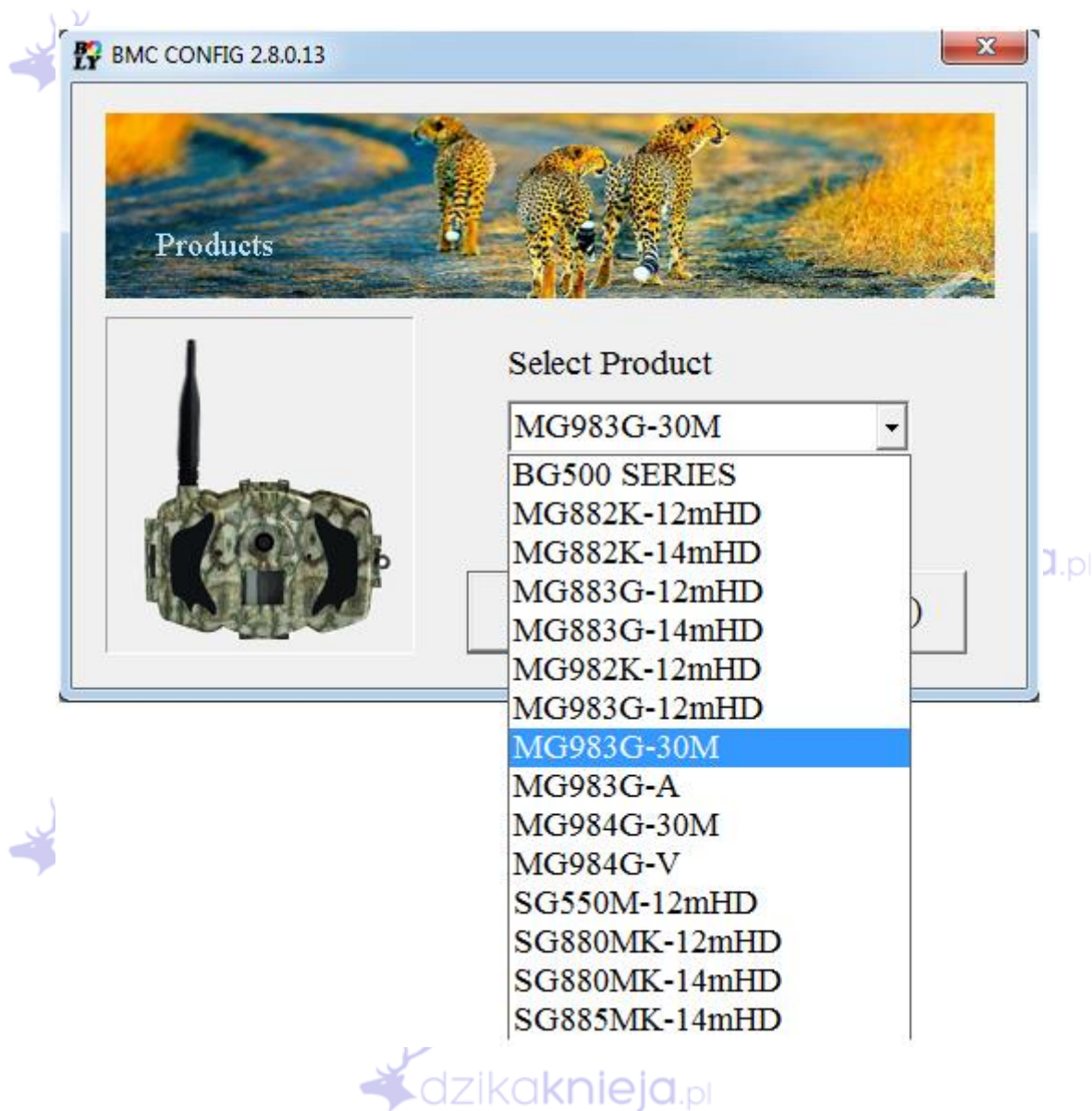
8. Konfiguracja Wysyłania przez MMS lub GPRS (SMTP)

W celu skonfigurowania modułu GSM fotopułapki należy użyć programu do konfiguracji fotopułapki na komputerze.

Program dostępny jest do pobrania na naszej stronie: www.dzikaknieja.pl

Przykładowe dane do konfiguracji MMS oraz GPRS (SMTP) dostępne są na naszej stronie: www.dzikaknieja.pl

Uruchamiamy program na komputerze i wybieramy interesujący nas model foteopułapki.



BMC CONFIG : For MG983G-30M

Boly Media Communications Co., Ltd. (BMC)

POLE 1 — WAP / Internet Setting

Select Country: Latvian, Mexico, Norway, **Poland**, Russia

Select Operator: Orange, Play, Plus, T-mobile, Others.....

Check WAP / Internet Parameters (L)

POLE 2 — Camera Setting

Click "Default Setting" button if you don't know how to modify camera parameters !

Default Setting (D)

Change Setting (C)

POLE 3 — Customer Information Setting

Admin...Number : 123456789 Receive Email 1 : fotopulapka@wp.pl *

Phone Number 2 : Receive Email 2 :

Phone Number 3 : Receive Email 3 :

Phone Number 4 : Receive Email 4 :

Attention Please ,The Data Above Will Be Saved In The Following File:

C:\GSM\MG983G-30M.TXT

SAVE (Y) EXIT (N)

Konfiguracja MMS

W polu 1 wybieramy kraj Polska oraz operatora, którego karta SIM jest w fotopułapce (aby wpisać parametry ręcznie wybieramy Others... i wpisujemy parametry ręcznie).

Po wybraniu operatora w Pole 3 wpisujemy numery telefonów lub adresy e-mail, na które fotopułapka ma wysyłać zdjęcia przez MMS.

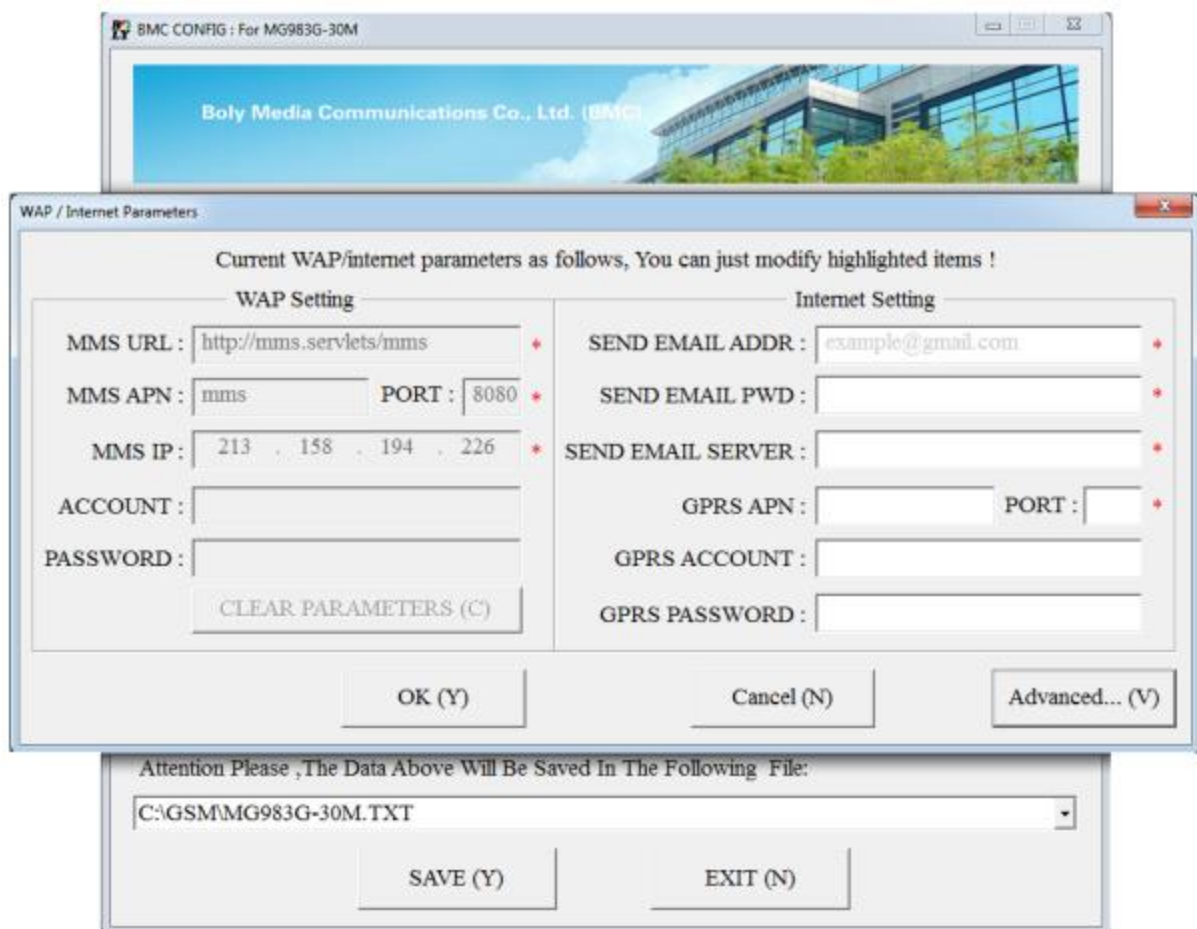
Admin Numer – jest to główny numer, z którego będzie można sterować fotopułapką po włączeniu funkcji SMS Control.

Konfiguracja GPRS (SMTP)

W polu 1 wybieramy kraj Polska oraz operatora, którego karta SIM jest w fotopułapce (aby wpisać parametry ręcznie wybieramy Others... i wpisujemy parametry ręcznie). Następnie klikamy przycisk Check WAP/Internet Parameters i wypełniamy pola Internet Settings.

Po skonfigurowaniu parametrów w Pole 3 wpisujemy adresy e-mail, na które fotopułapka ma wysyłać zdjęcia przez SMTP.

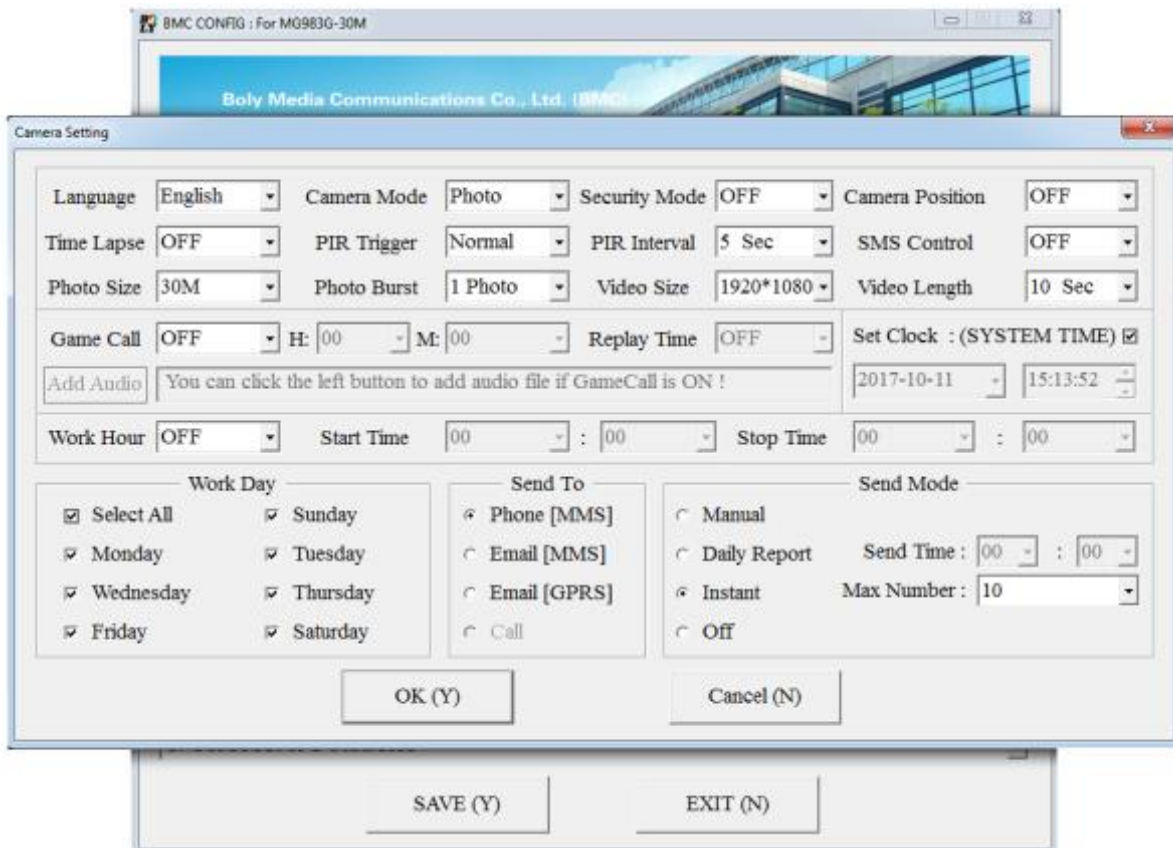
Recieve Email 1 – adres ustawiany automatycznie po konfiguracji parametrów. Jest to adres, z którego będą wysyłane wiadomości.



Zmiana Ustawień Fotopułapki

W programie mamy także możliwość zmiany ustawień fotopułapki. W tym celu wybieramy przycisk Change Settings w polu 2.





Po zakończeniu konfiguracji (pod polem 3) wybieramy miejsce zapisu pliku (najlepiej włożyć kartę pamięci do komputera i zapisać plik bezpośrednio na niej) i zapisujemy plik przyciskiem Save.



9. Zdalne Sterowanie

Fotopułapką można sterować za pomocą aplikacji na telefon lub kodów SMS.

Aplikacja dostępna jest do pobrania na naszej stronie: www.dzikaknieja.pl





No	Function	SMS Command
1	Set Normal Users Phone Number	#n#13800138001#13800138002#13800138003#
2	Set MMS Parameters	#m# http://mmsc.monternet.com #10.0.0.172#80#cmwap# name#password# (The example parameters are for the carrier of China Mobile)
3	Set Email Parameters	#s#bmc123@sina.com#bmc123#25#cmnet#smtp.sina.com#name#password#SSL#
4	Set Receive E-mail Address	##mail1@163.com #mail2@163.com#mail3@163.com #mail4@163.com#

B. Normal Control

No	Function	SMS Command
1	Get On Spot Photo	#T# (Send MMS to phone) #T#E#(Send to email by GPRS)
4	Check Camera Settings	#L#
5	Format SD Card	#F#
6	Set Administrator's Password	#P#0000# (It's suggested that the administrators password be changed at the beginning)
7	Help	#H#

C. Set Menu Parameter

No	Function	SMS Command
1	Change Camera Mode	#e#cp# (photo mode) or #e#cv# (video mode) or #e#ct#(pic+video)
2	Change Photo Size	#e#s5# (5mp) or #e#s10# (10mp)

aknieja.pl



3	Change Photo Burst	#e#b1# (1~6 photos)
4	Change Video Size	#e#f#(720p) or #E#f#(VGA)
5	Change Video Length	#e#v5# or #E#v30# (the number after V is seconds)
6	Change Date Time	#e#t# (adjustment the time)
7	Change Time Lapse	#e#1h# (1 hour) or #e#5m# (5 min)
8	Change PIR Trigger	#e#po# (Off) or #e#ph# (High) or #e#pn# (Normal) or #e#pl# (Low)
10	Change PIR Interval	#e#i30m# (30min) or #e#30s# (30sec)
11	Change Send To	#e#mp# (phone) or #e#me# (email) or #e#mc# (call) or #e#mg# (e-mail gprs)
12	Change Send Mode	#e#ed# (daily) or #e#ei10# (to set instant mode and the max number per day) or #e#eo# (off) or #e#em#(Manual)
13	Change Game Call	#e#gon18:00[5]# or #e#goff#
15	Change Camera Position	#e#oa# (a~z) to set the camera position function #e#ooff# to off the camera position function
16	Change Work Hour	#e#hoff# or #e#hon10:00-18:00#

10. Specyfikacja

Matryca	14Mpx CMOS
Obiektyw	F/NO=2.2 FOV=60°
Zasięg PIR	30m
Ekran	3" LCD
Karta Pamięci	SD max. 32GB
Rozdzielczość Zdjęć	30Mpx – 6400x4800 20Mpx – 5184x3888 14Mpx – 4320x3240
Rozdzielczość Video	1080 FHD – 1920x1090 720 HD – 1280x720 VGA – 640x480
Czułość PIR	Regulowana (Wysoka/Średnia/Niska/Off)
Czas Wyzwolenia	1s
Waga	300g
Temperatura Pracy/Przechowywania	-20 – 60/-30 – 70 °C
Interwał PIR	0s – 60min
Długość Video	5-180s
Zasilanie	8xAA (min. 4xAA) lub Zasilacz 6V 1-2A
Pobór mocy w trybie czuwania	< 0,25mA (< 6mAh / dzień)
Nagrywanie Dźwięku	Dostępne
Montaż	Pasek/Statyw/Linka Master Lock Python
Wymiary	147x96x79mm
Dopuszczalna Wilgotność	5-90%
Certyfikaty	FCC, CE, RoHS

