

## INSTRUKCJA OBSŁUGI FOTOPUŁAPKI LTL 5210M 940 nm



Fotopułapka to kamera cyfrowa przeznaczona do rejestracji zdjęć wysokiej rozdzielczości oraz nagrań video. Rejestracja zdjęć lub nagrań video może być uruchamiana z detekcji ruchu (czujka PIR). Zdjęcia/nagrania video zapisywane są na kartę SD (maksymalny rozmiar 16GB).

Urządzenie pobiera niewiele prądu dlatego może pracować przez długi okres czasu, zasilanym bateriami AA. Rejestrator wyposażony jest w wewnętrzny oświetlacz podczerwieni, umożliwiając wykonywanie zdjęć w całkowitej ciemności. Fotopułapka posiada obudowę odporną na wilgoć, dlatego może być montowana na zewnątrz budynków oraz w lasach.

Fotopułapka posiada następujące złącza: USB 2.0, slot kart SD, wyjście TV, gniazdo zewnętrzne zasilania. Przełącznikiem trójpozycyjnym: OFF/ON/TEST można wybrać tryb pracy.

## **BATERIE**

Przed pierwszym zamontowaniem baterii i karty SD należy zapoznać się z poniższymi informacjami:

Po otwarciu obudowy umieścić cztery lub osiem baterii typu AA. Należy umieszczać baterie taka by zapełniać grupę po cztery sztuki. Aby zapewnić długi czas pracy wszystkie baterie powinny być jednakowego typu/producenta.



Należy pamiętać o odpowiedniej polaryzacji baterii. Używać tylko wysokiej jakości baterii alkalicznych. Można stosować akumulatory NiMH, jednak trzeba pamiętać o ich mniejszej pojemności od baterii alkalicznych.

Opcjonalnie można podłączyć zewnętrzny zasilacz DC 6V. Przed podłączeniem zasilacza należy sprawdzić poprawną polaryzację na wtyczce zasilającej

## **KARTA SD.**

Fotopułapka obsługuje karty SD o maksymalnej pojemności 16 GB.

**Podczas wkładania lub wyciągania karty SD, fotopułapkę należy wyłączyć!**



## **OBSŁUGA URZĄDZENIA**

### **Przełącznik OFF / ON / TEST OFF**

W tej pozycji urządzenie jest wyłączone i można bezpiecznie wymieniać baterie oraz kartę SD. Także w trakcie użycia połączenia poprzez USB z komputerem PC należy użyć tego trybu pracy. Urządzenie w trybie OFF pobiera niewielki prąd z baterii. Dlatego zaleca się wymontowanie baterii gdy fotopułapka nie jest używana przez dłuższy czas ON Po ustawieniu przełącznika w pozycję ON, kamera przechodzi do trybu zapisu. Przez 10 sekund po uruchomieniu fotopułapka nie jest aktywna i sygnalizuje to pulsowaniem diody LED. Daje to czas na zamknięcie obudowy i oddalenie się od monitorowanej strefy.

TEST Ten tryb pracy urządzenia przeznaczony jest do konfiguracji fotopułapki. Po przejściu do tego trybu na wyświetlaczu zostanie wyświetlony podgląd obrazu na żywo.

## **TRYB TESTOWY**

Po ustawieniu przełącznika w trybie TEST istnieje możliwość użycia przycisków z przypisanymi funkcjami:

- MENU – wejście do menu
- ▲ - „w górę” / Odtwarzanie: następny plik / Tryb Video
- ► - „w prawo” / SHOT - fotografowanie
- ▼ - „w dół” / Odtwarzanie: poprzedni plik / Tryb fotografowania
- ◀ - „w lewo”
- REPLAY / OK – odtwarzanie plików

## **KONFIGURACJA**

Aby wejść do trybu ustawień, ustaw przełącznik w tryb TEST i wciśnij przycisk MENU.

Wciśnij przycisk ▲ lub ▼ aby poruszać się po menu,

- Wciśnij przycisk ◀ lub ► aby zmienić ustawienia,
- Wciśnij OK aby zatwierdzić parametr,
- Wciśnij MENU aby wyjść z menu.

## **MONTAŻ KAMERY:**

Fotopułapkę po skonfigurowaniu można zamontować w docelowym miejscu. Zaleca się montaż w miejscach nienasłonecznionych, najlepiej kamerę ustawić w kierunku północnym. Przy ustalaniu miejsca monitorowanego należy zwrócić uwagę na przedmioty, które mogą fałszywie wyzwać fotopułapkę (krzaki, wysokie trawy, ruchome elementy, nagrzane przedmioty).

Montując fotopułapkę na drzewie należy zwrócić uwagę na grubość pnia lub gałęzi, tak aby kamera nie poruszała się pod wpływem wiejącego wiatru. Fotopułapkę należy zamocować za pomocą dołączonych opasek.

Zaleca się montowanie na wysokości ok 1,5 do 2m. Odległość monitorowana ze względu na moc oświetlacza powinna zawierać się w granicach 3-14 metrów.



### **ODTWARZANIE PLIKÓW NA WYŚWIETLACZU LCD**

- Włącz fotopułapkę, a następnie ustaw przełącznik w pozycję TEST,
- Wciśnij przycisk OK/REPLAY aby włączyć tryb odtwarzania plików,
- Użyj przycisków ▲ ▼ aby przełączać między kolejnymi plikami.
- Wciśnij MENU aby usunąć plik.

Odtwarzanie plików na zewnętrznym monitorze

- Podłącz monitor do fotopułapki za pomocą odpowiedniego kabla,

- Przesuń przełącznik z pozycji OFF do TEST,
- Wciśnij przycisk OK aby włączyć tryb odtwarzania plików,
- Użyj przycisków ▲ ▼ aby przełączać między kolejnymi plikami

Usuwanie plików, formatowanie karty SD

- Podczas przeglądania plików wciśnij przycisk MENU
- Wybierz opcję:
- Delete 1 – usuń jeden plik,
- Delete All – usuń wszystkie pliki,

### **KOPIOWANIE PLIKÓW DO KOMPUTERA**

- Za pomocą kabla: podłącz fotopułapkę do portu USB komputera PC. Po automatycznym zainstalowaniu sterowników, fotopułapka będzie widoczna jako dysk.
- lub wyjmij kartę SD i włóż do czytnika kart SD.

### **USTAWIENIA MMS**

Konfiguracja za pomocą programu

UWAGA:

W urządzeniu nie ma możliwości sprawdzenia poziomu sygnału sieci.

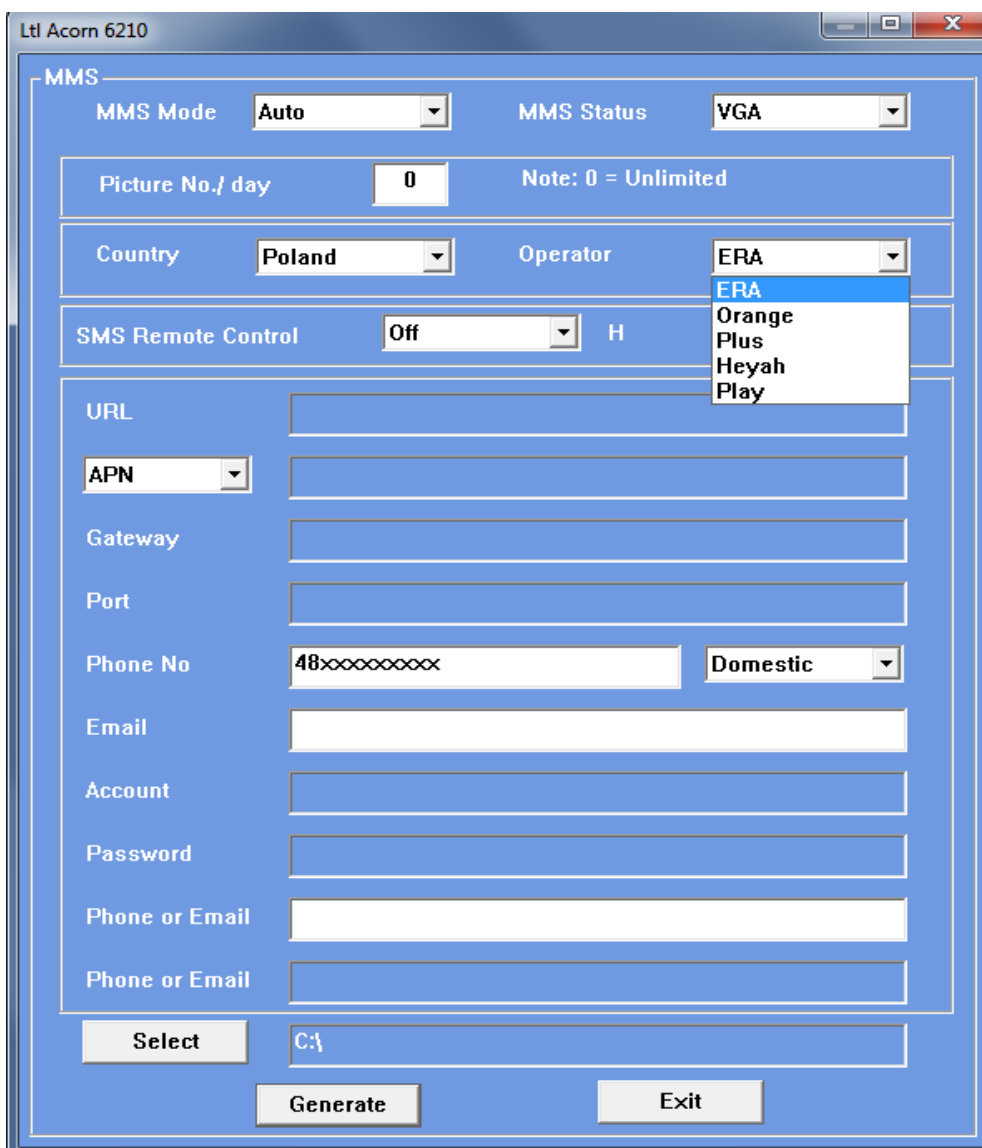
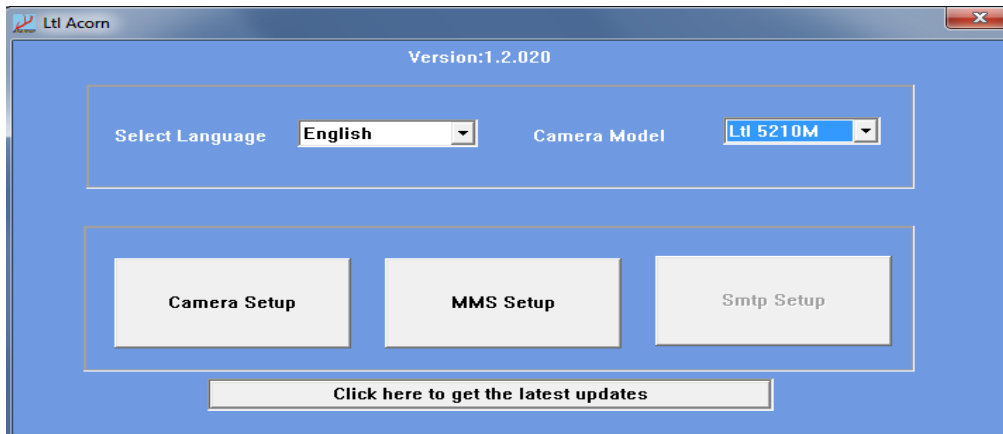
Przed włożeniem karty SIM sprawdź stan oraz ważność konta za pomocą innego urządzenia.

Ustawienia parametrów sieci GSM wprowadza się za pomocą dołączonego na płycie CD

programu „setup.exe” . W tym celu wykonaj poniższe czynności:

- (1) Wyłącz urządzenie (pozycja OFF),
- (2) Włóż kartę SD,
- (3) Podłącz urządzenie do komputera PC,
- (4) Uruchom program „setup.exe”,

(5) Wybierz model fotopułapki (Ltl-5210M) i przejdź do konfiguracji: MMS Setup



MMS Mode – auto,

- MMS Status – VGA,
- Picture No./day – 0,
- Country – Poland,
- Operator – ERA (T-mobile) / Orange / Plus / Heyah / Play
- Phone No – numer telefonu powiadamianego
- Phone or Email – dodatkowy numer powiadamiany

Kliknij w pole Select i wybierz dysk podłączonej fotonużapki,

Kliknij w pole Generate aby wygenerować plik konfigurużący,

Odużącz kabel USB od fotonużapki, a następnie włączyć fotonużapkę w tryb TEST  
aby ustawienia zostały zapisane.